

2022
CSR



社会责任报告

SOCIAL RESPONSIBILITY REPORT

CSR | 中国农业发展银行
社会责任报告



02	董事长致辞
04	行长致辞
06	深入学习宣传贯彻党的二十大精神 奋力开创农发行高质量发展新局面
08	扎实推进中央巡视整改 不断深化全面从严治党治行

10 服务稳大盘

全力以赴加大信贷支持力度	10
高效推进农发基础设施基金投放工作	10
全力落实“保交楼”专项借款、设备更新改造和制造业中长期专项贷款任务	12

14

责任 担当惠民生

坚守主业 保障和维护国家粮食安全	16
全力出击 巩固拓展脱贫攻坚成果	19
聚焦“三农” 全力服务农业现代化	22
精准灌溉 为农业农村基础设施注入“金融活水”	25
频出实招 促进区域协调发展	29
服务“双碳” 全力擦亮“绿色银行”品牌	31



34

凝聚

共识汇同心

公司治理	36
改革创新	37
资金筹集	37
风险管理	38
“两基”建设	39
科技赋能	39
人才强行	40
企业文化	41

42

同行

奉献馈社会

客户服务	44
公益活动	45
绿色运营	48

附录

关键绩效	49
奖项与荣誉	50
报告说明	54

董事长致辞

2022年,面对严峻复杂形势,我们坚持以习近平新时代中国特色社会主义思想为指导,深入学习宣传贯彻党的二十大精神,牢牢把握金融工作的政治性、人民性,以党建和中央巡视整改为统领,按照“疫情要防住,经济要稳住,发展要安全”的总体要求,倾情倾力奉献、主动担当作为,以实际行动践行农业政策性银行社会责任,现代化建设和高质量发展迈上新台阶。



2.67 万亿元

全年累放贷款

1.67 万亿元

全年发行债券

93.59 %

年末政策性业务占比

坚持党中央对金融工作的集中统一领导。深入推进全面从严管党治行，把政治建设放在首位，深刻领悟“两个确立”的决定性意义，自觉用习近平新时代中国特色社会主义思想武装头脑、指导实践、推动工作。理论武装持续强化，把学习宣传贯彻党的二十大精神作为首要政治任务，及时跟进学习习近平总书记最新重要讲话重要指示批示精神，党中央、国务院最新方针政策和决策部署，分批次培训各级干部25万人次。坚持“五个强化”“四个融入”，扎实推进中央巡视整改，推动形成高质量发展“拐点”之势。全行上下思想政治建设全面加强，服务国家战略和政策的能力水平显著提高。

全力服务国家宏观调控和“三农”发展。农发行胸怀“国之大者”，聚焦主责主业，履职成效实现新跨越。聚焦乡村振兴重点领域和薄弱环节，全力服务国家粮食安全、巩固拓展脱贫攻坚成果同乡村振兴有效衔接、农业现代化、农业农村建设、区域协调发展、生态文明建设，全年累放贷款2.67万亿元。坚决贯彻稳住经济一揽子政策措施，举全行之力、聚优势资源，高质高效完成农发基础设施基金、“保交楼”专项借款、设备更新改造和制造业中长期贷款投放等专项任务。深入推进支农资金筹集优化工程，全年发行债券1.67万亿元，对公存款日均余额1.37万亿元，为“三农”发展引入更多的源头活水。

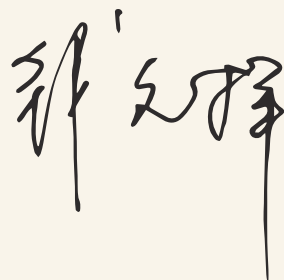
坚定不移抓牢风险防控。坚持前瞻性防控、系统性管理、结构性施策，突出综合管控与统筹协调，着力提升风险管控水平，建成具有农发行特色的内部评级体系，开展风险排查，加大风险处置化解力度，不良贷款余额和不良贷款率实现“双降”，资产质量居银行业金融机构最好水平。持续加强信贷管理，统筹开展“五个专项”工作，及时开展信贷基金服务稳经济大盘“回头看”，信贷管理水平持续提升。深入推进“法治农发行”“合规农发行”建设，建立“不贰过”机制，统筹推进“五大监督”，强化审计监督职能，推进内外部监督检查一体化整改，筑牢内控合规防线。

持之以恒深化改革创新。坚持以改革创新挖掘发展潜力，以科技驱动发展动力，积极推动改革实施总体方案落地和新一轮分类管理分账核算改革任务，2022年末政策性业务占比93.59%。公司治理持续完善，董事会战略决策作用更好发挥。纵深推进“八项改革”和“八大工程”，146个年度重点改革任务基本完成。持续强化科技赋能，顺利实现运营全国大集中，成功上线新一代信贷管理系统、人民币跨境支付平台优化等110个项目，填补了多项空白，实现了多级跨越。

全面履行社会责任。积极发展绿色金融，全力支持生态文明建设，持续加大“三农”领域绿色信贷业务支持力度，助力实现碳达峰碳中和目标。大力发展普惠金融，线上线下联动支持小微企业发展，深入推进小微企业服务优化工程，助力缓解“融资难”“融资贵”等问题。坚持让利于农，新发放贷款利率平稳有序下行，让利实体成效显著。2022年，全行公益救济性捐赠资金支出4600万元。

2023年是全面贯彻落实党的二十大精神的开局之年，是实施“十四五”规划承前启后的关键一年。农发行将坚持以习近平新时代中国特色社会主义思想为指导，全面贯彻落实党的二十大精神，深入开展学习贯彻习近平新时代中国特色社会主义思想主题教育，全面落实党中央国务院决策部署，坚定不移推进全面从严治党，全力配合中央巡视“回头看”工作，抓好中央巡视常态长效整改，以党的建设为统领，以高质量发展为主题，以推进农发行现代化建设为主线，以改革创新为动力，全力服务国家战略和“三农”发展，实现质的有效提升和量的合理增长，为中国式现代化建设作出新的更大贡献！

党委书记、董事长



行长致辞

2022年是极不寻常、极不平凡的一年。农发行坚持以习近平新时代中国特色社会主义思想为指导,认真贯彻国家稳经济一揽子政策措施,坚定实施“六个坚持”总体战略、“四个全力”发展战略和“十四五”发展规划纲要,坚持“传承、创新、夯实、提高、加强”工作要求,以服务乡村振兴统揽工作全局,主要经营目标实现跨越式发展,全年累放贷款和基金2.91万亿元,资产规模达到9.09万亿元;贷款余额7.74万亿元,同比增加1.05万亿元,增量接近翻番;经营效益保持稳定,实现了国有资产的保值增值和财务可持续。



9.09 万亿元

资产总额

7.74 万亿元

年末贷款余额

坚守金融本源,支农力度持续加大。认真贯彻党和国家关于金融工作和“三农”发展的决策部署,全力服务乡村振兴,充分发挥政策性银行职能作用。全面落实国家粮棉油宏观调控政策,大力支持重要农产品保供稳价,全年累放粮棉油贷款7483亿元,持续发挥粮食收购资金供应主渠道作用。全力推动巩固拓展脱贫攻坚成果同乡村振兴有效衔接,累放精准帮扶贷款6363亿元,新增带动服务脱贫人口2089万人。全力服务“藏粮于地、藏粮于技”战略,积极支持高标准农田建设,大力支持种质资源保护、创新攻关、企业扶优和基地建设等专项行动,累放农地农技贷款3159亿元、种业全产业链贷款368亿元、农业现代化贷款5451亿元。


强化责任担当,专项投放专业高效。不折不扣落实国家运用政策性金融工具支持重大项目建设的部署要求,及时成立工作专班、出台支持稳大盘30条差异化政策,提前一个季度完成9000亿元信贷投放任务,仅用两个多月完成2459亿元基础设施基金投放任务,30天内完成第一批“保交楼”专项借款任务,投放设备更新改造专项贷款和制造业中长期贷款827亿元,制造业中长期贷款余额增长56%,以实际行动为稳经济大盘作出积极贡献。

坚持多措并举,筹资让利成效明显。深入推进支农资金筹集优化工程,持续丰富结算手段,提升渠道服务水平,健全资金筹集机制,推动负债业务结构、期限、成本不断优化,业务发展动能有效增强,多元化支农资金筹集体系日趋完善,全面提升政策性金融履职能力和综合服务水平,引导社会资金回流反哺“三农”。全年发行境内债券1.67万亿元,加权平均利率同比大幅下降52BP,年末债券余额6.59万亿元;吸收存款1.22万亿元;积极请领使用央行结构性货币政策工具资金。制定更加科学合理定价策略,统筹减费让利与财务可持续,更好地让利于农、助企纾困,2022年新发放贷款平均利率同比下降25BP,减免各项服务收费5.3亿元。

坚持绿色发展,大力支持生态环境建设。坚持“绿水青山就是金山银山”理念,以服务国家战略与绿色发展有机结合为主线,围绕碳达峰碳中和目标,着力提升绿色金融治理水平,高质量推进“绿色银行”建设,助力建设美丽中国,全年累放绿色贷款6258亿元,余额增长47%。持续加大对清洁能源、生态环境等六大绿色产业信贷支持力度,投放生态环境综合治理贷款1944亿元,创历史新高。协同推进生态优先与绿色发展,累放长江大保护、黄河流域生态保护和高质量发展贷款5455亿元。

2023年,农发行将更加紧密地团结在以习近平同志为核心的党中央周围,扎实开展学习贯彻习近平新时代中国特色社会主义思想主题教育,切实抓好中央巡视“回头看”反馈问题整改,深刻领悟“两个确立”的决定性意义,增强“四个意识”、坚定“四个自信”、做到“两个维护”,锚定建设农业强国目标,锐意进取、勇毅前行,全力抓好金融支农工作,高质量完成党中央、国务院交办的各项任务,充分履行政策性金融政治、经济、社会责任,为全面建设社会主义现代化国家、全面推进中华民族伟大复兴作出新的更大贡献!

党委副书记、副董事长、行长



深入学习宣传贯彻党的二十大精神 奋力开创农发行高质量发展新局面

农发行坚持把学习宣传贯彻党的二十大精神作为当前和今后一个时期的首要政治任务,着力在全面学习、全面把握、全面落实上下功夫,认真领悟党的二十大精神提出的新思想新论断、作出的新部署新要求,切实把思想和行动统一到党中央精神上来,深刻领悟“两个确立”的决定性意义,增强“四个意识”、坚定“四个自信”、做到“两个维护”,不断提高政治判断力、政治领悟力、政治执行力,自觉在思想上政治上行动上同以习近平同志为核心的党中央保持高度一致。

理论武装,深入推进系统学习

农发行党委把学习党的二十大精神作为重点内容,坚持原原本本学、全面贯通学、带着信念使命学,从自身做起,强化示范表率,坚持先学一步、学深一层,第一时间传达学习大会精神,深刻领悟党的二十大精神提出的新思想新论断、作出的新部署新要求。各级行党委系统安排党委中心组专题学习研讨,深入学习贯彻习近平总书记关于经济、金融、资本和“三农”工作等重要论述,在深化理论武装、筑牢跟党走根基上强化思想担当。第一时间跟进学习习近平总书记赴新疆、辽宁、陕西、河南等地调研重要指示精神,结合农发行履职重点,与当地分行上下联动,提出贯彻落实的思路和措施,以新理论引领新实践,不断开创农发行现代化建设和高质量发展新境界。

积极主动,营造浓厚学习氛围

全行各级党组织把党的二十大精神作为党委会(支委会)“首议题”学习、理论学习中心组学习、“三会一课”学习、青年理论小组学习的重要内容,及时开展形式多样的研讨交流,推动党的二十大精神学习不断走深走实、落到基层末端。制定学习贯彻党的二十大精神集中轮训方案,面向全体党员组织开展多形式、分层次、全覆盖的学习培训。举办学习贯彻党的二十大精神宣讲报告会,同时分级分批组织开展处级以上党员领导干部集中轮训。在总行党校举办2022年秋季学期党员领导干部进修班,推动党的二十大精神进教材、进课堂、入脑入心。在农发行门户网站、微信公众号和《党建通讯》开设党的二十大精神宣传专栏,在《农业发展金融》杂志推出学习贯彻党的二十大精神专刊,全方位、多角度宣传、展示全行上下学习宣传贯彻党的二十大精神生动场面、实际行动和取得的成效。

支农履职, 践行初心使命担当

农发行坚持学思用贯通、知信行合一, 将党的创新理论转化为坚定理想、锤炼党性和指导实践、推动工作的强大力量, 把党的二十大的部署和要求落实到全行履职发展各方面全过程。聚焦党的二十大提出的战略部署, 持续强化对标对表、提升工作基点, 全面贯彻农发行“六个坚持”总体战略和“四个全力”发展战略, 紧紧围绕支农“六大领域”, 着眼打造“四个银行”品牌, 持续深化改革创新, 坚持金融工作的政治性、人民性、专业性, 全力做好支农履职各项工作。党的十八大以来, 农发行坚持以习近平新时代中国特色社会主义思想为指导, 坚决贯彻落实党中央、国务院方针政策和决策部署, 贯彻新发展理念, 服务新发展格局, 推进高质量发展, 累计投放贷款、基金18.6万亿元, 信贷规模增长3.5倍, 展现了“农发行担当”, 为中国式现代化筑牢“三农”根基、守稳“三农”后院。



农发行总行举办“喜迎二十大 奋进新征程”履职发展成果展

扎实推进中央巡视整改 不断深化全面从严治管党治行

农发行认真贯彻落实习近平总书记“五个强化”“四个融入”和“地毯式”整改要求，坚决扛起巡视整改政治责任，对巡视指出问题和意见主动认领、照单全收，与驻行纪检监察组同题共答、同向发力，将政治学习、责任落实、监督检查、长效机制贯穿整改始终，全程全力推进巡视整改工作走深走实，同步骤、同标准推进专项整治。



农发行召开落实中央巡视整改工作动员部署会议

强化武装 提升站位

农发行始终将政治建设摆在首位，在准确把握巡视整改内涵上集中发力。通过完善党委“首议题”学习和党委理论学习中心组制度，建立总行党委带头“领学”、班子成员和高管分头“督学”、集中培训轮训“导学”机制，从思想和政治上查找问题根源，以政治建设推动整改治标治本。把握农发行职能定位、发展战略、价值取向，坚持从政治上对照问题、分析问题、辨别问题，坚持“两手抓、两促进”，推动巡视整改与改革发展互融互促。

以上率下 压实责任

构建总行党委、分支机构党组织和内设部门整改责任闭环，强化“第一责任人”责任和“一岗双责”，建立“分片包行”机制。做实做细“一方案、三清单”，分解整改任务100项，细化整改措施564项，已完成555项，整改完成率98.4%，剩余9项长期整改措施加快推进，确保“全覆盖、零死角”。坚持将靶向纠治贯穿始终，聚焦重点问题全力纠改，严肃整治闲置办公用房问题，采取史上最严、同业最严措施，强力推进近亲属关系治理，深入开展选人用人、“旋转门”“逃逸式辞职”、违规安排近亲属从业等专项整治。

监督协同 同向发力

农发行党委与驻行纪检监察组贯通协同、同题共答，突出政治监督具体化精准化常态化，建立即时沟通机制和定期会商机制，推动“两个责任”层层传导、一贯到底，为农发行履职发展提供坚强保障。构建督导、审计、巡视、综合检查一体贯通的整改监督体系，组建8个督导组，实现31个省级分行和总行部室督导全覆盖；组织开展整改重点问题、重点成果审计调查核验；开展对4个省级分行巡视整改专项巡视、4个总行部门常规巡视、13个省级分行巡视整改和服务稳大盘综合检查，确保整改不留死角盲区。

常态长效 持续用力

建立集中整改成果“自我体检”机制，组织开展“自回顾”，在中央巡视整改“三清单”基础上，建立长期整改和巩固补强“三清单”，明确69项长期整改任务，确保真改实改。通过巡视整改，农发行党委“把方向、管大局、促落实”作用进一步增强，全行贯彻落实党中央决策部署更加坚定，金融工作政治性人民性更加彰显，中国特色金融发展之路步伐更加稳健，高质量发展“拐点”之势基本形成。

服务稳大盘

全力以赴加大信贷支持力度

2.91 万亿元

全年累放贷款和基金

1.05 万亿元

贷款余额同比增加

全力服务国家宏观调控和“三农”发展，全年累放贷款和基金2.91万亿元，年末贷款余额7.74万亿元，贷款余额同比增加1.05万亿元，新增贷款接近上年的两倍。

靠前发力。农发行坚定落实中央“政策发力适当靠前”要求，及早部署开展信贷业务“开门红”工作，重点任务靠前安排，各类资源靠前配置、各项政策靠前发力。主动对接国家“十四五”102项重大工程项目，召开地方重大项目专项营销推进会，营销储备国家重大工程和各地重点项目4082个，推动信贷投放实现良好开局。2022年一季度贷款投放6635亿元，余额净增3807亿元，是历年来行动最早、落地最快、力度最大的一次。

精准施策。中央稳住经济大盘政策出台后，农发行第一时间召开会议动员部署，将3000亿元新增信贷计划逐一分解，精准动态调控，实时盘点调度。落实党中央、国务院关于扎实稳住经济的六方面33项措施，立足农发行职能定位和业务实际，出台五方面30条支持措施，在准入条件、贷款期限、担保方式、办贷流程、利率定价等方面，实施一揽子办贷优惠政策，疏通堵点难点，为加快信贷投放、稳住经济大盘提供有力支撑。

高效推进农发基础设施基金投放工作

总行党委提高站位、高度重视。农发行党委多次召开会议研究讨论基金设立和项目运作有关事宜，把做好基金工作作为当前的首要政治任务和检验中央巡视整改成效的重要标尺，高质高效做好基础设施基金业务，不折不扣完成党中央、国务院交办的任务，不辱使命、不负重托。

领导小组加强统筹、高效运转。农发行成立了由党委书记、董事长任组长的基金领导小组，下设工作专班，构建形成“统一领导、专班运作、部门协同、分行响应”的组织领导机制，高效协同总行相关部室和各级行，迅速推动各项工作扎实有序开展。工作专班下设四个工作团队，分别负责派驻国家发改委专班，基金设立、基金管理和综合协调，项目筛选分级和指导分行推动项目落地。

四级机构快速联动、有机协同。农发行基金投放工作坚持做到并行业务、四级联动、全力推进。总行各部门协同作战，通过统筹、协调、联动、指导、“一事一议”等机制，为基金快速安全投放提供强有力支持。各级行自觉提升政治站位，将加快推进基金投放落地作为重要政治任务，保合规、抢进度，争分夺秒推进基金投放。充分发挥基金投资优势，做到基金和信贷的联动协同，提前谋划“以投促贷”“以贷引投”工作，提升投贷联动综合质效，扎实推进重大基础设施建设项目落地。

2459

亿元

投放农发基础设施基金

基金投放聚焦重点、有效落实。农发行用时三个月完成农发基础设施基金设立及2459亿元投放任务，择优支持项目1677个，实现对全国31个省、自治区、直辖市的全覆盖。基金全部用于支持国家明确的市政和产业园区基础设施、交通基础设施、农业农村基础设施、能源基础设施、城乡冷链和重大物流基础设施、社会事业、保障性安居工程、新型基础设施八个领域，可拉动项目总投资近3万亿元，切实发挥了政策性金融在基础设施投资领域的引领作用。

支持重大水利工程建设

案例

四川分行向广安市亭子口灌区一期工程项目投放15.47亿元农发基础设施基金，标志着四川省内首笔支持国家150项重大水利工程建设中单笔额度最大、全流程落地用时最短的政策性金融工具成功落地。



全力落实“保交楼”专项借款、设备更新改造和制造业中长期专项贷款任务

798 亿元

累放制造业中长期贷款

高效完成“保交楼”专项借款任务。农发行围绕“保交楼”工作部署和系列政策要求，迅速成立“保交楼”工作专班，积极主动参与政策研究和制度制定，保持与住建部、人民银行等部委的密切沟通，及时印发配套实施细则确保“制度先行”，“保交楼”工作统筹部署、内外协同、四级行联动，专项借款的首笔发放和支付均由农发行完成，高质高效完成了党中央、国务院交办的“保交楼、稳民生”这一重要政治任务，切实维护了购房人合法权益和社会稳定大局。

28 亿元

累放设备更新改造专项贷款

扎实推进制造业中长期和设备更新改造专项贷款落实落地。农发行深入贯彻习近平总书记关于“加快建设制造强国”重要指示精神，全面落实国务院常务会议关于加大制造业中长期及设备更新改造贷款支持力度的决策部署，高质量完成扩大制造业中长期与设备更新改造专项贷款投放各项任务目标。截至2022年末，累放制造业中长期贷款798亿元，其中，投放发改委清单内制造业中长期贷款161亿元，在21家金融机构中位列前茅，投放清单外制造业中长期贷款637亿元；全行制造业贷款余额增幅7.37%，制造业中长期贷款余额增幅55.84%，增速居全国首位。累放设备更新改造专项贷款28亿元，为服务“三农”基本盘和服务稳住经济大盘提供有力支撑。

服务制造业高质量发展

案例

湖北分行深入贯彻习近平总书记关于制造强国战略重要论述精神,认真落实党中央、国务院关于金融服务实体经济的决策部署,全力加快制造业中长期贷款投放。截至2022年末,已信贷支持鄂西南(松滋)国家粮食应急储备保障中心、十堰(房县)合成生物创新城(一期)等一批重点项目建设,累计审批制造业中长期贷款69亿元,已签约项目27个、签约金额35.11亿元;已投放项目23个、投放金额18.16亿元,有效带动地方扩大制造业市场需求,增强发展后劲。

01

担当惠民生

- 坚守主业 保障和维护国家粮食安全
- 全力出击 巩固拓展脱贫攻坚成果
- 聚焦“三农” 全力服务农业现代化
- 精准灌溉 为农业农村基础设施注入“金融活水”
- 频出实招 促进区域协调发展
- 服务“双碳” 全力擦亮“绿色银行”品牌



责任



坚守主业 保障和维护国家粮食安全

农发行认真落实国家调控政策，把支持服务国家粮食安全作为各项工作的重中之重，在维护国家粮食安全、促进粮棉油市场稳定方面，充分发挥了农业政策性银行职能作用。截至2022年末，粮棉油贷款余额17518亿元，全年累计发放粮棉油贷款7483亿元，同比增加354亿元，投放额创2015年以来新高。

17518 亿元

粮棉油贷款余额

落实国家粮棉油宏观调控政策，保障国家粮食安全底线。农发行全力保障中央储备、轮换资金需求，增强国家粮棉调控主动权。优化轮换贷款利率，加强对中储粮等企业的信贷服务与管理，全年累放中央事权粮棉油储备轮换调控贷款2395亿元，同比多放226亿元。全力支持地方储备、轮换和调控资金供应，助力区域性粮食调控能力提升，全年累放地方事权粮棉油储备轮换及调控贷款1395亿元，同比增加179亿元。全力服务国家肉、糖、化肥等重要农产品储备调控计划，助力保供稳市，全年累放各类省级以上专项储备贷款184亿元，同比增加53.1亿元。

4078 亿元

全年累放粮棉油收购贷款

加大粮棉油收购贷款投放，夯实收购资金供应主渠道地位。农发行将支持粮棉收购与服务稳住经济大盘同部署、同推进，全力保障粮食收购资金供应。积极推动产销对接，以产区收购保销区供给，以销区消费带产区生产。大力支持北粮南运、中粮西运、西杂东运、北出南进，畅通国内粮食大循环。全年累放粮棉油收购贷款4078亿元，同比多增322亿元。其中，累放粮油收购贷款3704亿元，支持企业收购粮油4820亿斤；累放棉花收购贷款374亿元，支持企业收购棉花328万吨。2022年，支持粮食收购市场份额达50%以上，支持棉花收购市场份额达60%以上，主渠道作用进一步彰显。

50 %以上

支持粮食收购市场份额

支持粮食市场化进口，畅通国内国际双循环。农发行严格落实国家粮棉油进口调控政策，统筹国内、国际业务发展，全力支持中储粮等企业市场化进口政策性玉米、大豆及各类重要农产品，大力支持市场化进口，以信贷投放带动国际结算量增长。全年累计支持粮棉油进口企业35户、累放贷款946亿元，同比增加125亿元，增幅15%，支持进口粮棉油2303万吨。

案例

夯实增产保供稳市根基

山东德州市分行立足德州粮食生产优势,借助德州市开展小麦玉米生产能力建设的有利契机,积极创新融资模式,大力拓展支持粮油全产业链发展路径,累计审批农业现代化中长期项目贷款2笔、16.8亿元,粮油购销储业务授信5.4亿元,已发放2.5亿元,为守护当地粮食安全、实现优质高产提供政策性金融保障。



案例

筑牢棉花发展基石

新疆分行提升站位、强化担当,针对棉花产业链各环节给予大力资金支持。10年来,累放棉花收购贷款4558亿元,支持年均收购量占新疆棉花总产量的60%以上;近5年来,累放纺织服装类贷款约60亿元,有效支持57家纺企转型升级。同时,建立国内其他省市区棉纺企业使用新疆棉花产销对接优先支持机制,运用“保值贷”“银纺贷”“仓单贷”等金融产品,帮助棉企拓宽销售渠道,推动新疆棉花期现市场联动发展。

案例

创新信贷模式支持粮食收购

河南分行主动提升站位，从稳定区域粮食市场价格、保障粮食供应、稳住经济大盘的高度统筹谋划，充分利用省内国有粮食企业仓容充足和粮食龙头加工企业转化能力强等优势，围绕延伸粮食产业链、提升价值链、打造供应链，找准政府、农发行、购销企业、加工企业、农民结合点，创新推出了“调控粮+定向销售”模式，帮助政府部门“掌控粮”、购销企业“收好粮”、加工企业“用好粮”、农民“卖好粮”、农发行“保收粮”，着力实现“三链同构”保粮安、“五方共赢”稳大盘的良好局面。

2021年以来，该行通过该模式累计向8个地市20余家企业投放贷款50.3亿元，支持收购粮食30余亿斤，实现国有粮食企业增收1.1亿元，为加工企业节约收粮成本7500余万元，带动农民增收约2亿元。河南省粮食和物资储备局、财政厅和河南分行联合印发推广指导意见、召开专题推介会议，在河南省范围内推广“调控粮+定向销售”信贷模式。



案例

浙江分行抢抓农时“贷”动春耕备耕



全力出击 巩固拓展脱贫攻坚成果

顺应“三农”重心转移，农发行切实扛起服务巩固拓展脱贫攻坚成果同乡村振兴有效衔接的政治责任，坚决助力守住不发生规模性返贫底线，继续发挥金融服务先锋主力模范作用。全年投放精准帮扶贷款6363亿元，贷款余额18562亿元。在中央单位定点帮扶工作成效评价连续5年获得“好”，在金融机构服务乡村振兴考核评估中连续2年获得“优秀”，继续站稳“第一梯队”。

6363 亿元

全年投放精准帮扶贷款

联带“三类人群”支持脱贫群众就业增收。主动对接防返贫需求。对各省防返贫监测帮扶机制开展“地毯式”对接，首次全面掌握全国监测对象信息，研发上线信息导入、定向推送等模块，优先满足监测对象发展生产的金融需求。首次全面掌握全国防返贫监测对象信息，全年新增带动服务2089万脱贫人口、123万监测对象，占全国脱贫人口的25.8%。完善联农带农惠农机制。出台7项倾斜政策，将帮扶成效细化为三档，并匹配相应优惠政策。抓牢产业和就业两个关键，优先采取就业方式建立联带关系，产业带动贷款新增带动37万脱贫人口实现人均年增收8656元，帮扶成效全面提升。

2089 万人

新增带动服务脱贫人口

聚焦“四大区域”支持脱贫地区加快发展。突出支持国家乡村振兴重点帮扶县，用好用足31条倾斜政策，开展信贷支持、招商引资、消费帮扶等十大专项行动，全年向160个县投放贷款589亿元，余额2282亿元，增速16.75%。大力支持脱贫县和定点帮扶县发展，聚焦巩固“三保障”成果和县域经济发展，向832个脱贫县投放贷款3560亿元，余额1.41万亿元。在定点帮扶县落地84条“压箱底”特惠政策，投放贷款19亿元，减费让利超1000万元。深化易地搬迁后续扶持专项行动，聚焦安置区配套设施、富民产业和就业帮扶等“一区两业”，投放后续扶持贷款931亿元，对全国70个万人以上大型安置区实现帮扶全覆盖，助力搬迁群众稳得住、有就业、逐步能致富。

扎实落实定点帮扶专项任务。完善帮扶工作体系，组织签订责任书并单独考核，开展“建成即闲置”专项排查，按季进行督导，确保帮扶成果经得起检验。统筹资源，动员力量向定点帮扶县聚合，投入无偿帮扶资金2711万元，引进无偿资金5028万元，引进有偿帮扶资金6.1亿元。突出支持稳岗就业，开展项目覆盖、产业带动、就业帮扶、保障救助“四个一批”专项行动，实现防返贫监测对象帮扶全覆盖。开展“我为群众办实事”等活动，提供1645个公益岗位，帮助1459人务工就业。创新线上帮扶形式，克服疫情开展“云招商”，连续6年召开定点帮扶县招商引资对接会。开展“消费帮扶新春行动”，帮助定点帮扶县农产品上架本来生活等平台。推进东西部协作和“万企兴万村”行动。

服务县域经济社会高质量发展

重庆分行对标对表巩固拓展脱贫攻坚成果同乡村振兴有效衔接相关要求，推动各种资源和各方力量向巩固脱贫攻坚成果、实现乡村振兴倾斜。“十四五”以来，累计投放产业帮扶贷款超100亿元，产业帮扶贷款余额达197亿元，带动脱贫人口就业增收近8万人，重点支持了酉阳油茶、万州生猪、忠县柑橘、丰都金鸡、梁平预制菜等特色产业发展，倾力支持打造“巴味渝珍”“三峡”特色品牌，切实发挥服务乡村振兴“国家队”和主力军作用。



支持富民产业做大做强

湖南武冈市支行成功审批1.2亿元贷款，现已投放6000万元，支持武冈市温氏养鸡项目建设，进一步带动武冈市养鸡产业发展，做大做强乡村富民产业。通过紧密型“公司+农户”的合作模式，项目将通过提供就业岗位、吸纳农户参与养殖及土地流转等方式，为当地群众带来可持续收入，真正实现“支持一个企业、带动一个产业、富裕一方农户”，以现代化产业激发乡村振兴活力。



持续巩固拓展脱贫攻坚成果

案例

四川分行始终坚持把巩固拓展脱贫攻坚成果同乡村振兴有效衔接作为首要政治任务，聚焦四川省乡村振兴重点帮扶县、脱贫县、定点帮扶和对口支援县、易地扶贫搬迁大型安置点“四大区域”，2021年以来累计向欠发达地区投放帮扶贷款688亿元，其中投放产业类帮扶贷款429亿元、占比62%，有力支持产业兴旺，助力实现巩固拓展脱贫攻坚成果同乡村振兴有效衔接。



喜德县甘哈觉莫易地扶贫搬迁安置点



昭觉县虹谷拉达现代农业产业园区

探索定点帮扶新路径

案例

吉林分行与总行驻大安市三人小组联合开展大安市农产品直播带货助农增收活动，有效拓展支农惠农新模式，助力当地“产品变商品、收成变收入”。2018年以来，累计购买并帮助销售脱贫地区农产品2.71亿元，持续巩固拓展脱贫攻坚成果同乡村振兴有效衔接。

聚焦“三农” 全力服务农业现代化

2673 亿元

全年累放农地类贷款

全力服务“藏粮于地”“藏粮于技”战略。加大力度支持高标准农田建设、黑土地保护、中低产田改造、高效节水灌溉、盐碱地综合利用和全域土地综合整治等，全年累放农地类贷款2673亿元，同比多放1224亿元。大力支持种业、高端农机装备、智慧农业、农业科技贷款创新平台等科技成果转化以及应用，提升农业科技进步贡献率，全年累放农业科技贷款486亿元，同比多放219亿元；累放种业全产业链贷款368亿元，同比多放226亿元，累放额同比增长1.59倍，支持了“南繁硅谷”、甘肃玉米、四川水稻三大国家级育种制种基地建设。

1435 亿元

累放春耕备耕贷款

全力服务重要农产品稳产保供。大力支持“菜篮子”工程建设，全年累放生猪全产业链贷款292亿元，促进肉、蛋、奶、糖、蔬菜、水果等重要农产品保供稳价。抢抓春耕备耕农业生产关键时节，切实加大对农资供应、农机作业、农村土地流转和规模化经营等农业生产环节的支持，累放春耕备耕贷款1435亿元，同比多放901亿元。

1151 亿元

全年累放农村流通体系建设贷款

全力推进农村现代流通体系建设。完善农产品批发市场、农贸市场、连锁配送等农产品流通网络建设，积极服务冷链物流设施、仓储设施和重要物流节点建设，支持农村电商、智慧物流、农超对接、农产品直供直销等新型流通业态建设，全力服务城乡物流畅通保供。全年累放农村流通体系建设贷款1151亿元，同比多放435亿元。

123 亿元

全年累放产业化龙头企业贷款

全力服务一二三产业融合发展。聚焦“一县一业”“一村一品”特色产业工程和规模化主导产业，充分发挥龙头企业在产业链中的带动引领作用，推进“生产+加工+销售”纵向融合、“田园+休闲”横向融合、“电商+科工贸”多向融合，全年累放产业化龙头企业贷款123亿元。支持国家级涉农园区、农产品加工园区、返乡创业园等园区和平台建设，推动农业农村要素资源整合，全年累放现代农业园区贷款57亿元。

558.9 亿元

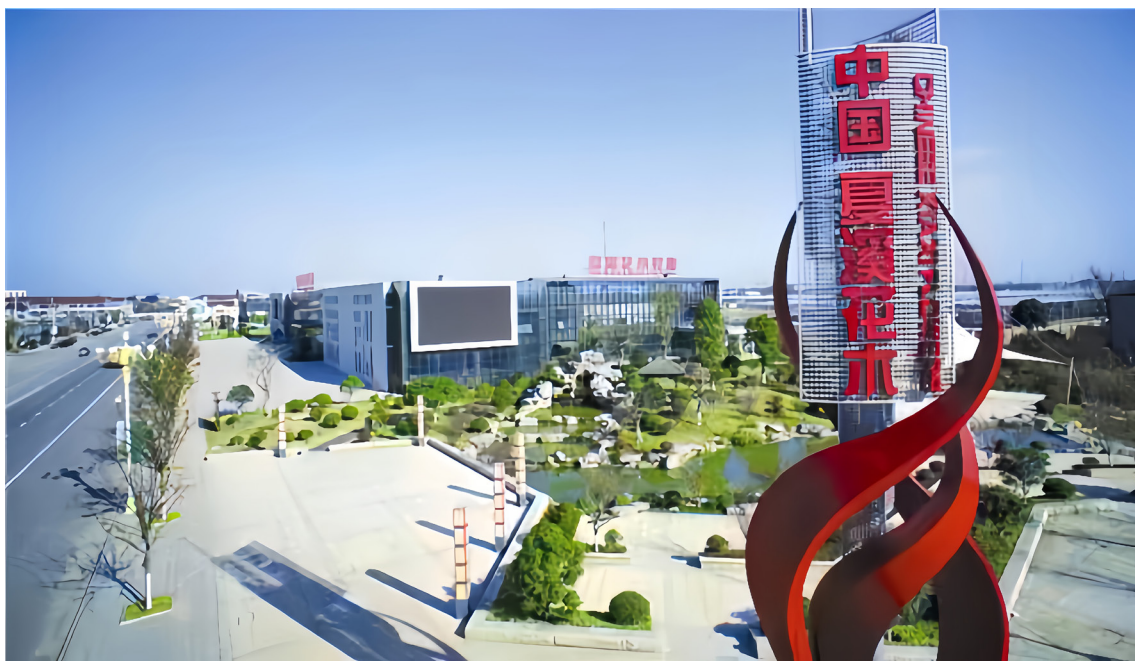
全年累放普惠小微贷款

全力推进小微企业服务优化工程。深入贯彻落实党中央关于改进小微企业金融服务的决策部署，认真落实中央纾困助企政策，全力推动小微企业服务优化工程，超额完成普惠小微贷款投放任务，支农支小成效显著提升。全年共对52.71亿元贷款实施延期还本付息，四季度定向减免全行3.52万户小微企业利息7314.1万元。全年累放普惠小微贷款558.9亿元，贷款余额324.36亿元，较年初净增70.38亿元，增速高于全行平均增速12个百分点，有余额客户2.47万户，较年初增加1.27万户，全面实现“两增”目标。

案例

支持地方花木产业发展

江苏常州武进区支行全力服务常州“532”发展战略,持续加强和地方政府、重点企业的沟通对接,以重大项目为抓手,在服务稳经济大盘中靠前发力、精准发力,获批16.8亿元贷款,并实现首笔投放4亿元,支持夏溪农业科技产业园区建设,助力花木业发展成为武进区乡村振兴的重要产业。



案例

小微智贷首批业务顺利落地

广东分行依托农发行小微智贷系统,向优合集团供应链小微企业投放三笔流动资金贷款52.35万元。作为总行小微智贷上线的首批业务,此次贷款的成功投放标志着小微智贷“优合场景”的顺利落地,实现了农发行小微企业服务优化工程和信贷业务数字化转型的新突破。

案例

支持高标准农田建设

辽宁分行不断加大对黑土地保护、种业振兴和粮食收购的支持力度。2017年以来,辽宁分行深入实施“两藏”战略,累放农地类贷款64.23亿元,支持黑土地保护、高标准农田建设及土地综合整治项目等61个,夯实80余万亩粮食生产根基,确保土地提质增效、农田旱涝保收、粮食高产稳产。



昌图县高标准农田建设项目

案例

全力服务“菜篮子”保供稳价

湖南分行聚焦“菜篮子”产品流通供给,积极融入当地现代物流发展规划,主动顺应中心城区市场外迁和传统农批市场升级改造发展需求,累计投放贷款2.1亿元,支持长沙水渡河农副食品仓储配送中心建设,有力服务保障果蔬、肉类、水产品等农产品供给,极大丰富了当地居民的“菜篮子”。



精准灌溉 为农业农村基础设施注入“金融活水”

持续打造“水利银行”特色品牌。深入学习贯彻习近平总书记治水重要论述精神，坚决落实党中央、国务院关于全面加强水利基础设施建设部署。2022年，投放水利建设贷款1624亿元，贷款余额5992亿元，本年净增1104亿元，支持项目2480个，贷款发放额和余额位居银行同业前列，有效发挥了政策性银行骨干引领作用；投放长江大保护贷款4114.7亿元，贷款余额1.4万亿元，较年初增加2833.5亿元，完成全年目标任务的206%；投放黄河流域生态保护贷款1340.19亿元，贷款余额4465.06亿元，较年初增加967.02亿元，完成全年目标任务的279%，有力支持了一大批生态和社会效益显著的重大工程项目。

重点支持农村路网建设。深入贯彻落实习近平总书记关于“四好农村路”建设的重要批示，积极服务交通强国建设，全力服务农村地区公路新建、改扩建和农民就业，创新支持强农惠农高速公路与路衍经济融合发展，夯实乡村振兴交通基础，持续打造“服务农村路网的骨干银行”品牌。全年累放农村路网建设贷款786亿元，年末贷款余额3529亿元，达历史新高，支持新改建农村地区公路2万多公里，新改建桥梁1662座、57万延米。

全力支持改善农村人居环境建设。深入贯彻落实党中央国务院关于实施乡村建设行动、农村人居环境整治提升五年行动的决策部署，围绕“瞄准农村基本具备现代生活条件”的总体目标，聚焦提高乡村基础设施完备度、公共服务便利度、人居环境舒适度，加大信贷投放力度，助力宜居宜业和美乡村建设。全年累放改善农村人居环境贷款1617.57亿元，贷款余额5473.64亿元。



6012 亿元

全年累放城乡一体化贷款

1.73 万亿元

累放棚户区改造贷款

大力支持城乡一体化建设。深入贯彻落实国家“十四五”规划纲要中县城补短板、城乡融合发展重点任务，以县城补短板清单项目和120个县城建设示范地区为抓手，持续加大信贷支持力度，推进县域内产业配套设施提质增效、市政公用设施提档升级、公共服务设施提标扩面、环境基础设施提级扩能，提升县城发展质量。全年累放城乡一体化贷款6012亿元，贷款余额1.49万亿元。

扎实推进棚户区改造。积极落实党中央决策部署，持续强化重点客户营销服务，不断加强贷款合规风控管理，稳步推进棚改贷款业务发展。截至2022年末，棚户区改造贷款累放1.73万亿元，其中全年累放318亿元，贷款余额1.22万亿元；累计支持棚户区拆迁70725万平方米，新建安置房28005万平方米，有效改善473万户、1593万人的住房条件。

积极推动保障性租赁住房及老旧小区改造。积极落实国家相关政策，印发《关于进一步加强保障性租赁住房贷款合规管理的通知》，有力推进全行保障性租赁住房贷款合规、稳健、可持续发展。截至2022年末，城镇老旧小区改造贷款累放109亿元，其中2022年发放贷款65亿元，改造小区个数4333个，涉及60余万户，贷款余额107亿元；保障性租赁住房贷款累放72亿元，其中2022年发放贷款52亿元，涉及房源共计5.84万套，贷款余额68亿元。

案例

支持交通基础设施综合提升

浙江分行审批24亿元农村路网建设贷款支持青田县交通基础设施综合提升，该项目建成后，将惠及村庄200多个、人口53万余人，可实现过境交通及青田对外交通的快速出行，提升区域国省道路网通行能力及服务水平，加快构建“内畅外联、引领发展”的四大交通走廊建设，加快融入全省“四港、三通道、四枢、三体系”综合交通格局，补齐区域交通基础设施短板，助力浙江省交通强国示范区建设。



青田县交通基础设施综合提升项目

案例

助力城乡环境旧貌换新颜

江西赣州市南康区支行获批改善农村人居环境贷款11亿元，支持该区唐江示范镇项目建设。截至2022年末，已累计向该项目投放贷款6.2亿元。随着项目的建设，唐江镇镇区框架得到进一步扩充，结构布局显著优化，大量土地资源被盘活，为唐江镇打造特色产业兴旺、城镇功能完善、镇村治理有效、生态宜居的示范镇奠定良好的基础。



案例

支持传统村落保护

安徽黄山市分行获批徽州区“村落徽州”保护与利用项目（一期）贷款3.8亿元，推动徽州传统村落保护利用和地方特色产业整体开发。



案例

支持低效工业园“腾笼换鸟”

广东省中山市分行获批城乡一体化流动资金贷款8.9亿元，分别用于支持黄圃镇大岑村和南朗镇泮沙村低效工业园改造项目建设，助力中山破解“土地困局”，实现转型升级。



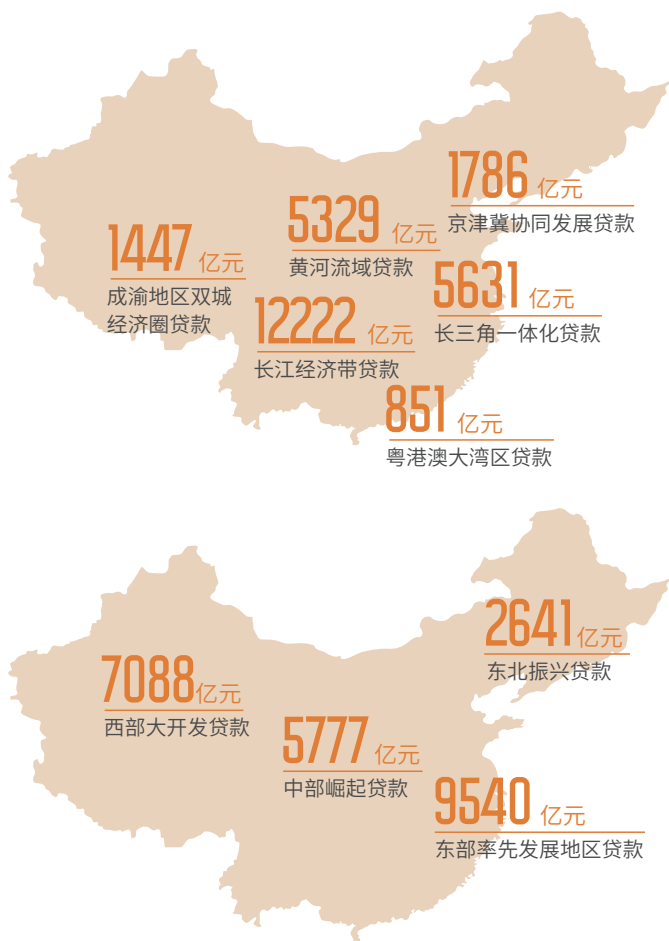
案例

支持农田水利工程建设

湖北分行已投放3.5亿元水利建设贷款，用于支持蕲春县蕲水灌区新建扩建工程项目。该项目设计灌溉面积38.7万亩，项目建成后，将从根本上解决蕲春县农业灌溉、城乡生活缺水等问题，提高灌区粮食综合生产能力，增加农民收入，持续巩固脱贫攻坚成果。



频出实招 促进区域协调发展



全力服务区域重大战略。制定实施服务京津冀协同发展、稳住经济大盘支持长三角一体化高质量发展等实施意见，促进区域间融合互动、融通互补，为构建区域协调发展格局提供高质量的融资融智服务。着力支持了山东海洋牧场、安徽国家储备林、湖南大兴寨水库、广西平陆运河等一批经济社会成效显著的重大工程项目，为区域经济高质量发展注入金融新动能，助力构建优势互补、高质量发展的区域经济布局和国土空间体系。2022年累放长江经济带、黄河流域、长三角一体化、京津冀协同发展、粤港澳大湾区、成渝地区双城经济圈贷款分别为12222亿元、5329亿元、5631亿元、1786亿元、851亿元和1447亿元。

深入服务区域协调发展战略。制定实施服务东北全面振兴、中部地区崛起、特殊类型地区振兴发展、贵州在新时代西部大开发上闯新路、山东深化新旧动能转换推动绿色低碳高质量发展等实施意见，全力支持东、中、西、东北协调发展，助力实现共同富裕。创新融资模式，积极探索河北供销社农田浅埋滴灌建设、黑龙江“农地+供应链”模式、浙江强村共富贷、福建“港区产业链金融”、重庆“1+6”特色产业全产业链、贵州良种产业贷、宁夏盐池滩羊、江苏“ROT+BOT”太湖蓝藻治理等模式。2022年累放西部大开发、东北振兴、中部崛起、东部率先发展地区贷款分别为7088亿元、2641亿元、5777亿元和9540亿元。

支持冬奥和雄安新区建设

案例

河北分行积极投身服务国家重大战略，自申办成功以来，积极发挥政策性金融优势，将服务冬奥会筹办作为信贷工作重点，累计审批27个涉冬奥项目贷款141亿元，先后支持了奥运核心区土地整治、崇礼林业综合开发等一大批重点项目建设。深入对接雄安新区发展规划，在投放全国金融机构首笔项目贷款基础上，累计向雄安新区投放贷款104亿元，为“千年大计、国家大事”贡献力量。

案例

支持长三角一体化高质量发展

安徽分行获批全椒县3个国有林场国家储备林建设一期工程项目9.3亿元,实现省金融支持国家储备林建设首单业务落地。项目实施有利于保障国家木材安全、精准提升森林质量,有利于改善林分结构、优化木材生产方式,同时有助于丰富当地旅游资源、增加林农经济收入、促进乡村振兴,助力长三角一体化高质量发展。



案例

服务东北全面振兴,助力黑土地保护与可持续利用

黑龙江分行审批农村土地流转和规模经营贷款4亿元,创新运用“F+EPC+O”的融资模式支持富锦市国有农业用地经营权转让和中低产田改造项目实施,该模式遵循“政府引导+市场化运作”原则,将高标准农田建设与土地流转和适度规模化经营有机结合起来,有效解决了农地项目过多依赖政府投入的问题。项目建成后,通过土壤改良和田间工程投入,可新增高标准农田面积5万亩;通过土地流转可推进25万亩国用农业用地适度规模化经营,提升农业生产的专业化、规模化、集约化水平。耕地保护与质量提升效益显著,切实服务“藏粮于地”战略与黑土地保护工程,助力保障国家粮食安全。



案例

支持生态修复工程,助力打造京津冀绿色生态走廊



服务“双碳” 全力擦亮“绿色银行”品牌

党中央、国务院对碳达峰碳中和作出顶层设计之后，农发行将2022年确立为打造“绿色银行”特色品牌的窗口期。农发行深入贯彻习近平生态文明思想，按照党中央、国务院关于做好“双碳”工作等相关决策部署，围绕“绿色银行”品牌建设目标，聚焦“双碳”集中发力，持续深化绿色金融治理、管理体系建设，加快绿色金融产品及模式创新，积极推动全行业务绿色转型，扩大绿色资金来源，加快自身绿色建设，不断提升绿色金融服务能力，助力农业农村的绿水青山转化为推进美丽中国建设的金山银山。截至2022年末，绿色贷款余额1.73万亿元，较年初增长47.43%，占全行贷款余额22.32%，共支持绿色项目8245个，提前超额完成“十四五”目标任务。

1.73 万亿元

年末绿色贷款余额

提升绿色金融治理能力。持续强化顶层推动，充分发挥董事会、高管层在战略规划、科学决策层面对打造“绿色银行”的推动作用，自上而下统筹推动全行绿色金融发展，强化总行各部室、各分支机构之间的工作合力；在“十四五”发展规划引领下，明确年度绿色金融重点工作及全行绿色信贷业务发展目标；印发金融服务碳达峰碳中和目标行动方案，从“碳偏好”“碳创新”“碳管理”等7个方面提出23条行动措施，全力服务“双碳”实现；出台实施方案助力资源型地区加快发展接续替代产业，鼓励老工业基地加快产业转型升级；细化明确碳减排贷款相关标准，指导分支机构准确把握和执行认定标准；制定印发绿色信贷考核评价方案，完善考核激励机制，提升绿色信贷工作主动性、积极性。

6258.09 亿元

全年累计投放绿色贷款

加大绿色信贷支持力度。紧密围绕六大绿色产业，结合农发行业务特点，聚焦长江黄河等江河湖库水资源、水环境、水生态治理，聚焦高标准农田建设、黑土地保护、中低产田改造、高效节水灌溉等农业资源节约集约循环利用及耕地土壤污染治理与防治，聚焦建设宜居宜业和美乡村及农村生活垃圾及污水治理，聚焦国家储备林等重要生态系统保护修复及自然保护地体系建设，聚焦风电、光伏等新型能源体系建设领域等，重点支持了一大批降碳、减污、扩绿、增长成效显著绿色项目。2022年全行累计投放绿色贷款6258.09亿元，较2021年增长56.11%。

积极开展绿色信贷模式创新。鼓励各级行开展绿色信贷模式创新，先后推出可再生能源补贴确权贷、国际林业碳汇收益权质押贷、碳排放权抵押贷款等绿色信贷模式，探索推进碳排放权、碳汇权益等绿色权益担保方式，探索创新“林业+林下经济+碳汇”“农地+碳汇收益”以及生态环境导向的开发(EOD)等模式。

优化绿色信贷管理体系。印发金融服务碳达峰碳中和目标行动方案,从“碳偏好”“碳创新”“碳管理”等7个方面提出23条行动措施,全力服务“双碳”实现;持续规范绿色信贷全流程管理,在新一代信贷系统逐步实现系统刚性控制。通过官方网站、微信公众号等官方渠道及时公开发布《中国农业发展银行2021年度绿色金融报告》,做好绿色金融信息披露工作。

推进绿色筹资体系建设。持续发行绿色债券,积极推动存量绿色债券资金使用,加强绿色债券存续期管理,按时完成绿色债券信息披露。全年发行绿色债券64亿元,其中发行绿色柜台债券4亿元,实现了银行间市场和柜台市场的绿色联通;配置绿色债券13亿元。

64 亿元

全年发行绿色债券

成功发行2022年首单绿色债券

案例

农发行精准聚焦“三农”领域绿色发展,持续开展绿色债券创新发行。2022年5月26日,中国农业发展银行成功发行2022年首单绿色债券30亿元。该期债券募集资金将用于支持国家储备林、高标准农田、清洁能源、污染防治等项目的贷款投放,其中包括定点帮扶县国家储备林项目等,助力脱贫地区绿色产业发展和农户增收,这是农发行巩固拓展脱贫攻坚成果同乡村振兴有效衔接的生动绿色实践。

支持国家储备林建设

案例

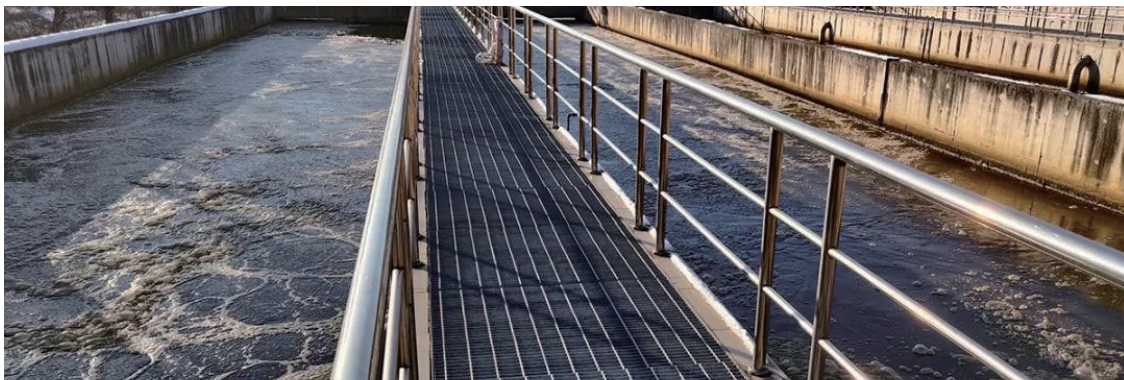
广西防城港市分行获批国家储备林项目贷款7亿元,并实现首笔投放3亿元,支持当地6万亩国家储备林基地项目建设。



案例

金融活水“贷”动污水变净水

黑龙江鹤岗市分行聚焦鹤岗市“生态立市”重大战略部署，积极探索绿色信贷支持模式，以支持污水处理为切入点，分别向鹤岗市东部污水处理厂提标改造项目、西区污水处理厂改扩建项目投放城乡一体化贷款2300万元和1.18亿元，全力支持鹤岗城市污水处理项目提档升级。



案例

贵州分行投放竹碳汇产业贷款，助力贵州打造生态文明建设先行区



02

共识汇同心

- 公司治理
- 改革创新
- 资金筹集
- 风险管理
- “两基”建设
- 科技赋能
- 人才强行
- 企业文化



凝聚



公司治理

农发行持续推进党的领导与完善公司治理有机统一，加快实现农发行治理体系和治理能力现代化，推动完善党委全面领导、董事会战略决策、高级管理层授权经营，权责法定、权责透明、协调运转、有效制衡的公司治理机制。

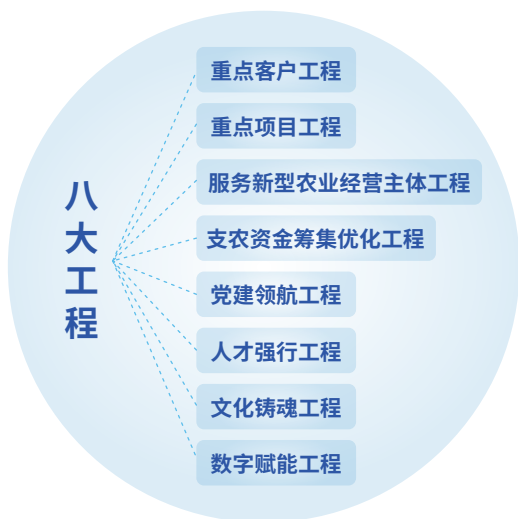
总行党委充分发挥“把方向、管大局、促落实”作用，切实把捍卫“两个确立”、做到“两个维护”体现到完善公司治理的具体工作实践中。深刻领悟“两个确立”的决定性意义，自觉维护党中央权威和集中统一领导，在思想上政治上行动上同以习近平同志为核心的党中央保持高度一致，切实把习近平总书记重要指示批示和党中央、国务院重大决策部署及时转化为农发行的实际行动。建立落地实施和全过程跟踪督办机制，制定贯彻落实党中央决策部署重大举措实施意见，修订完善10项制度，强化经营管理，强化政治监督功能。从制度上把党组织嵌到公司治理结构中，坚持重大问题党委研究讨论前置程序，确保党的意图在重大问题决策中得到全面贯彻落实。深入实施党建领航工程，持续加强分支机构及控股公司党的建设，督导各级党组织按期换届、召开党代会，全面发挥基层党组织战斗堡垒作用和党员先锋模范作用。有效凝聚内部治理合力，创新实施股权董事列席党委会制度，广泛凝聚董事会、高管层、职工代表大会等治理主体的合力，形成心往一处想、劲往一处使的浓厚干事创业氛围。

董事会高效履职，“定战略、作决策、防风险”，顺利完成换届。进一步加强董事会决议执行和董事意见建议落实督办工作，确保董事会议定事项落到实处，有效发挥董事会监督作用；建立履职保障机制，全面保障股权董事知情权，提升履职保障质效；充分发挥董事会战略发展和投资管理（绿色金融）委员会、高管层绿色信贷委员会在战略规划、科学决策层面对打造“绿色银行”的推动作用，自上而下统筹推动农发行绿色金融发展。回顾第一届董事会三年工作，总结归纳对政策性金融公司治理政治性、人民性、政策性、创新性和系统性的五条规律性认识。在过去三年完成从无到有的基础上，开创农发行公司治理现代化从有到优的新局面。

高级管理层“谋经营、抓落实、强管理”。落实董事会及董事会专门委员会关于社会责任工作的各项决议；制定社会责任年度管理目标，在目标框架内统筹领导及协调推动社会责任相关工作；向董事会提交本行社会责任年度报告；向董事会汇报全行社会责任的政策目标及相关事项执行情况；逐步健全涵盖服务国家战略和实体经济、风险防控、经营效益等多维度目标的高管层绩效考评体系，公司治理各项制度更加成熟更加定型。



改革创新



农发行全面落实中央要求,坚持稳中求进工作总基调,谋划改革、推进改革、深化改革,积极推动农发行改革实施总体方案落地和新一轮分类分账政策实施,持续抓好内部“八项改革”部署落实落细。各项内部改革多点突破、纵深推进,重点领域和关键环节建设取得突破性进展,全年146项改革任务已基本完成,77项向下贯通目标已基本落实。

农发行坚持创新驱动发展,精准对接“三农”多样化、多层次金融需求,积极推进产品创新、服务创新、模式创新和流程创新,推出了一批具有自身特色的金融产品和金融模式,响应政策、对接市场的能力得到有效提升。创新实施重点客户工程、重点项目工程、服务新型农业经营主体工程、支农资金筹集优化工程、党建领航工程、人才强行工程、文化铸魂工程和数字赋能工程“八大工程”,高质量发展的活力更加充沛、基础更加坚实。

资金筹集

农发行牢固树立“负债服务全行资产发展、服务国家‘三农’战略”理念,债券筹资金量、申领央行资金量、资金供应量均创历史新高。持续深化支农资金筹集理念、健全存款组织机制、创新拓展存款产品渠道,合规稳健发展存款业务,为服务“三农”发展、提升支农履职能力发挥重要作用。

充分发挥市场化发债筹资主渠道作用,全年发行境内债券1.67万亿元,同比多发170.3亿元,年末境内存量债券余额6.59万亿元,比年初增加6229.94亿元。首发支持春耕备耕、“菜篮子”稳产保供、重大水利工程等主题债券5期322亿元,先后两次发行绿色债券64亿元,超额完成年度绿债发行目标。精准实施央行结构性货币政策工具,有效落实货币政策,推动精准履职。

1.67 万亿元

全年发行境内债券

6.59 万亿元

年末境内存量债券余额

风险管理

2022年，农发行以党建指引风险管理工作方向，以风险防控任务成效检验党建工作成效，以高质量巡视整改推动高质量发展。内部评级体系成功落地应用，创新构建衔接有力、风控紧密的制度体系，制定出台4份评级基础制度、1本《内部评级管理手册》和20余份评级应用相关制度；成功构建全面覆盖、贴合实际的模型体系，开发完成地方政府、粮棉油购销储、基础设施、产业、金融同业等30余个评级模型，首次搭建领先同业、自主可控的系统平台；圆满完成2022年度全行3万余客户和3000余个地方政府评级工作；促进内评结果在风险分类、授信限额测算、客户分级分类、基金备案审查等方面发挥重要作用。

在全行组织开展全面风险隐患排查，建立潜在风险客户名单制管理机制，首次制定系统性重要银行恢复和处置计划，明确极端风险发生时应对方案。强化资产质量综合管控，实施“削峰填谷、聚焦重点、考核引导、动态平衡”工作策略，做好控新降旧工作，严防资产质量劣变。做实全口径资产质量分类管理，坚持定期监测与不定期排查双管齐下。加强资产减值管理，进一步完善管理架构，提高预期信用损失评估能力，更加合理反映风险成本，实现“量价险”平衡发展。



“两基”建设

农发行党委牢固树立大抓基层鲜明导向,持续推进支行加强基层建设、夯实基础管理,聚焦“党的建设铸魂强基、履职发展提质增效、合规风控筑牢底线、机构人员科学优化、激励保障升级强化”五大行动20项重点工作,采取全面排查、建立台账、抓好整改等方式,着力解决一批影响和制约支行发展的“不专业、不精细、不认真、不负责”问题,进一步提高基层行治理能力和治理水平。

坚持贯通融合,把抓好“两基”建设与推进党建领航工程等紧密结合起来,不断拓展党建与业务融合深度广度,努力把“两基”建设成果体现在党建工作提质、业务发展提速、管理水平提升上,确保党中央决策部署在全行上下有效贯通执行,为全行更好履行职责使命筑牢坚实基础。

科技赋能

2022年,农发行紧紧围绕全行中心工作,统筹实施数字赋能工程,全力推进信息科技“十四五”规划落地,在IT基础设施建设、数据治理、安全运维和风险控制方面进一步提升建设质量和管理水平。

积极推进数字化转型,发布数字赋能工程2022年项目计划,在重点领域、重点工作聚力推进。统筹推进重点项目建设,新一代信贷系统和运营大集中系统投产上线。升级改造开放式接入平台,为贵州、重庆等9家省级分行农民工工资监管代发、国土资源竞拍保证金缴存、教培通等特色业务系统建设提供支持。上线智能数据分析平台、财务监控预警平台和指标管理平台等一系列数据平台,有效为全行服务乡村振兴、经营决策、业务管理、风险管控提供了强有力的数据支撑。

高质量完成农发行数据中心搬迁工作,实现行内数据中心网络架构全面升级,筑牢多中心多活基础技术底座。根据运维规划实施方案,落地管办分离、前后制约的组织体系,实现运维中心的一体化管理。完成总行科技组织架构改革落地,在总行成立金融科技数字化发展委员会,建立起“两部三中心”信息科技组织架构体系,进一步完善科技治理体系,提升数字赋能工作质效。

人才强行



2022年,农发行全面贯彻中央人才工作会议精神,聚焦党建领航工程和人才强行工程,全力做好基层党建、中央巡视问题整改、选人用人和人力资源改革等工作,以人尽其才建设人才高地。聚焦人才队伍建设,成立总、省两级行人才工作领导小组,印发农发行人人才强行工程实施意见,制定省级分行2022至2025年人员进退流转计划,首次推行超编行2023年校招控制计划,推动分支机构柜面人力资源整合。2022年全行校招1352人,其中研究生1055人,占比78%,进一步提升全行高学历人才比例;全行接收安置19名复转军人,12个省级分行纪委办引进21名专业人才。

强化员工教育培训,提升干部教育培训的针对性、有效性,积极克服疫情等不利影响,全年20人次参加中央组织部、中央和国家机关工委组织调训,示范举办党的二十大精神 and 十九届六中全会精神培训等8期重点示范班次,全年全行共培训约25万人次,鼓励青年到基层和艰苦地区成长锻炼,提升员工的专业素养和能力。

举办青年英才培训班

案例

2022年8月29日,青年英才培训班在总行党校(井冈山)和青岛分校同时举办。培训课程涵盖基本理论、意识形态、宏观视野、绿色金融、管理技能、危机处置等多个板块,邀请中科院、北京大学、井冈山干部学院、青岛市委党校等单位专家以及总行战略规划部、产业客户部有关负责人为学员授课,并组织学员到青岛海军博物馆、井冈山革命烈士陵园、革命博物馆和毛泽东旧居开展现场教学。



企业文化

农发行坚持围绕中心、服务大局，以培育时代新人、推进农发行高质量发展为目标，以构建新时代文化理念体系为基础，建设体现中国精神、中国价值、中国力量并具有农发行特色的企业文化，全面推进文化建设与经营管理、制度建设、队伍建设的深度融合，增强文化的引领力、凝聚力、影响力、传播力，切实担负起举旗帜、聚民心、育新人、兴文化、展形象的使命任务，为建设现代化农业政策性银行提供思想保证、精神动力和文化支撑。

以实施文化铸魂工程为主题，制定印发文化铸魂工程实施意见，明确2021—2025年文化铸魂工程指导思想、总体目标和主要任务，正式发布“倾心为农 客户至上 协力高效”服务文化理念，增强文化的引领力和凝聚力。

准确把握新时代农发行文化理念体系的精神内核，始终牢记“支农为国、立行为民”的崇高使命，深化拓展群众性精神文明创建活动，通过举办培训班、座谈会、论坛、研讨、制作宣传片等形式，持续开展新时代文化理念体系宣贯活动，深入阐释新时代农发行文化理念的深刻内涵和实践要求，凝聚起农发行踔厉奋发、笃行不怠的强大奋斗力量。

服务文化理念：

倾心
为农

客户
至上

协力
高效

03

奉献回馈社会

- 客户服务
- 公益活动
- 绿色运营



同行



客户服务



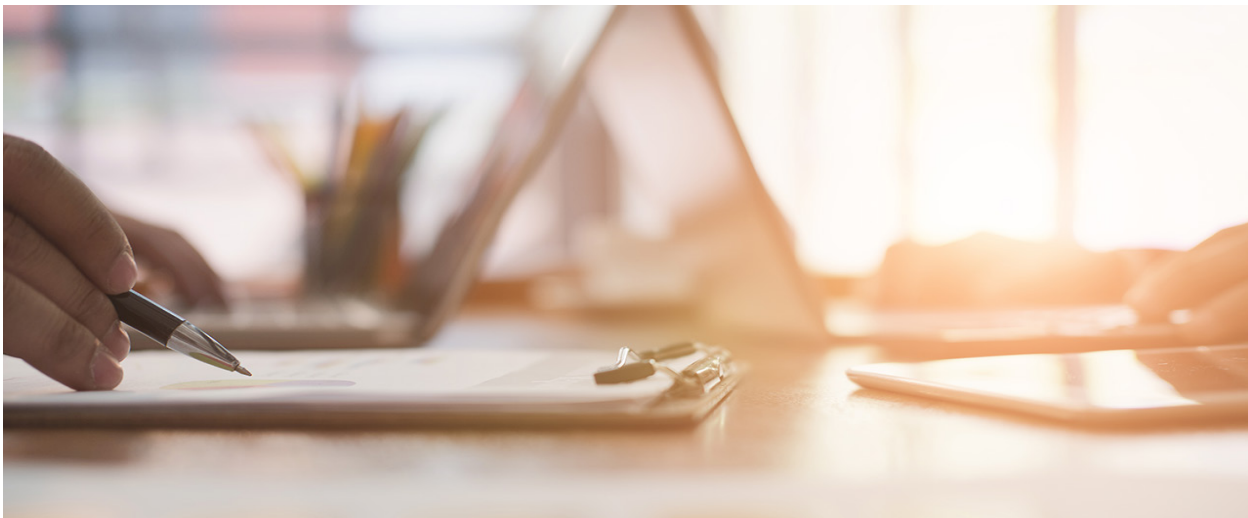
农发行深化“倾心为农、客户至上、协力高效”的服务文化理念，不断增强服务意识、提升服务能力、提高服务效率，以服务文化推动全行服务管理的规范化和高效化。

惠企利民，坚持做好精准可持续让利。加大对重点领域、重点项目和重点客户的定价优惠支持力度，充分发挥利率的资源配置引导作用，制定年度差异化利率定价政策，创建一体化利率定价管理体系，加快推进外部定价系统建设，构建具备农发行特色的贷款定价新模型，首推利率风险限额管理，推动全行定价管理向精细化、现代化、体系化转变。全年贷款利率持续平稳下降，让利成效明显。截至2022年末，新发放贷款平均利率4.34%，同比下降25BP，已实现年度利率管理目标。

完善优化客户服务管理体系。首次建立行业分类、客户分类和客户分级“三维一体”分类分级体系，制定完善分类分级认定标准和流程；首次建立客户库机制，制定“红黄绿灯”会商诊断和直通车等工作机制，推动将所有新客户纳入客户库储备范围，丰富客户准入体系；首次制定印发全行统一、规范的营销服务手册，逐步实现营销服务的标准化；构建行业分析体系，制定全行行业分析工作方案，推动从行业政策、市场和客户三方面开展分析，加强成果共享运用。

着力推进“以客户为中心”改革走向纵深。全面加强客户群建设，印发加强客户群建设的实施意见，推动构建总量适宜、结构合理、质量良好的客户群体。推动客户经理制改革试点，首次全面摸底全行客户经理现状，平稳有序扩大试点范围。首次建立客户信息统一管理机制，开发客户信息系统（ECIF），打通系统间客户信息交互渠道，建立全行统一客户信息集市。

强化央企等战略合作客户营销服务。优化政策模式供给，首次建立央企差异化服务体系，出台支持央企服务乡村振兴12+4条倾斜政策。突出“总对总”营销对接，开展央企营销、重点客户服务提升行动，全面深化重点客户合作关系，加强融融智融服务，合力服务乡村振兴战略。



公益活动

农发行秉持农业政策性金融使命担当，持续推进环保公益，用爱心回馈社会。开展学雷锋志愿公益活动，通过环保宣传、捡拾垃圾、巡河护河等形式倡导绿色活动方式，覆盖全行1.3万余名团员青年，公益服务时长达1万余小时。开展“‘青’心护生态 志愿助发展”植树月主题志愿公益活动，种植树木1万余棵，覆盖农发行3000余名团员青年，进一步履行社会责任，展现良好社会形象。



金融知识联合宣教活动

案例

农发行切实履行社会责任，结合自身业务实际，陆续开展了内容丰富、形式多样、有层次、有创新的宣教活动。各级行以网点为阵地，以互联网为媒介，根据金融消费者地域、年龄、职业及受教育水平，围绕“养老领域金融诈骗”“非法吸存揽存”等热点问题、跨越数字鸿沟，聚焦“四个面向”提供专业、便捷的金融知识普及服务，在践行社会责任的同时，提升了客户和社会公众的满意度。



案例

湖北分行开展“喜迎二十大 巾帼志愿行”庆祝“三八”妇女节活动

湖北分行工会积极组织女职工开展“喜迎二十大 巾帼志愿行”庆祝“三八”妇女节活动，以办实事、做好事、解难事的特殊方式庆祝自己的节日。组织青年女志愿者巡湖巡岗，开展道路清扫活动，大家沿湖岸和道路拾捡垃圾，把湖岸和道路清理整洁干净，在维护公共秩序和保护公共环境中体现出在本职工作中同样的责任和担当。



案例

辽宁分行应急贷款驰援抗疫保供



案例

吉林分行联合大安定点帮扶工作组开展爱心义诊公益活动



案例

陕西分行开展爱心助学



绿色运营



农发行坚决落实党中央、国务院“十四五”期间关于碳达峰碳中和决策部署，从自身运营层面打造“绿色银行”品牌建设，印发《深入开展绿色低碳运营行动扎实推进碳达峰碳中和的实施方案》，明确全行绿色低碳运营的思路目标、“九大行动”和“五大能力建设”，搭建全系统碳达峰碳中和实施线路。开展农发行绿色低碳运营课题研究，编写《中国农业发展银行自身碳达峰碳中和规划》，为农发行绿色发展提供理论支撑和路径措施。积极推动节约型机关建设，将绿色环保理念融入日常运行管理，大力倡导实施绿色办公、绿色运营、绿色采购、绿色出行，优化空调、电梯、照明、厨房灶具、车辆等用能设备控制策略，通过节能改造方式推动既有建筑与新建建筑符合国家绿色建筑标准，推广采购绿色低碳产品，按照属地要求开展垃圾分类，全面推进区域绿化工作。坚决制止餐饮浪费行为，加强宣传教育并加大监督检查力度，认真践行“光盘行动”，积极营造厉行节约、反对浪费的浓厚氛围。

案例

积极推进低碳运营 引领绿色发展新风尚

山东德州市分行将ESG（环境、社会、公司治理）发展理念融入经营管理，积极推进绿色低碳运营。结合市分行办公楼实际，通过引入第三方投资方式，在办公楼、附属楼屋顶安装分布式屋顶光伏65千瓦，并实现光伏并网发电，有效提高全辖机构建筑屋顶可再生能源发电利用率，引领减污降碳协同增效，打造屋顶光伏建设利用“样板行”。



已建成并实现并网发电的光伏屋

附录

关键绩效

绩效领域	2022	2021	2020
社会绩效			
客户满意度(%)	99.8	99.65	99.95
服务老少边穷的网点数量(个)	624	576	377
设置无障碍通道的网点数量(个)	1125	1023	892
设置爱心窗口的网点数量(个)	1443	1394	1268
志愿者活动时长(小时)	10700	4934	200
公益慈善投入总额(万元)	4598	4598	9912
员工总数(人)	52353	53508	53120
女员工总数(人)	22143	22161	21661
少数民族员工总数(人)	5780	5818	5602
员工培训经费支出(万元)	5826	8821	7775
员工培训(万人次)	49.52	57.69	43.66
生活帮扶金额(万元)	1484.74	1428.71	1791.42
帮助困难员工(人次)	3065	3376	10106
环境绩效			
绿色信贷贷款余额(亿元)	17269.2	11714	8484
办公耗水总量(吨)	44259	47249	40065
办公耗电总量(度)	8599860	9889560	10118100
公务车耗油总量(升)	14395	14620	13480
注:耗水、耗电、耗油均为总行数据			

奖项与荣誉

获奖单位	奖项/荣誉名称	颁奖机构
中国农业发展银行 (总行)	年度财务报表工作“中央金融企业先进单位”	财政部
	中央国家机关交通安全目标管理考核优秀单位	中央国家机关事务 管理协调小组办公室
	中央国家机关平安建设目标管理考核优秀单位	
	2021年银行业“服务三农”好新闻	中国银行业协会
	全国金融系统思想政治工作和文化建设 调研工作优秀组织奖	中国金融思想 政治工作研究会
	年度债市领军机构	中央国债登记结算 有限责任公司
	优秀政策性金融债发行机构	
	柜台业务优秀发行机构	
	年度开拓贡献机构——担保品业务	
	市场杰出贡献机构	中债金融估值中心 有限公司
	优秀发行人	银行间市场清算所 股份有限公司
	优秀债券柜台业务参与机构	
	优秀社会责任机构	
	优秀绿色金融业务创新机构	
	优秀创新业务推进机构	中国外汇交易中心
	市场创新奖——做市支持创新	
	北向通优秀发行人	
	一级市场创新奖	债券通有限公司
	中国金融机构金牌榜·金龙奖	
	年度最佳服务乡村振兴银行	《金融时报》
年度最佳债券市场服务实体经济机构		
长青奖“年度乡村振兴突出贡献奖”	《财经》杂志	

获奖单位	奖项/荣誉名称	颁奖机构
重庆秀山县支行	全国工人先锋号	中华全国总工会
安徽黄山支行、 贵州兴仁市支行	全国青年文明号	共青团中央
江西九江市分行团委	全国五四红旗团委	共青团中央
总行信贷管理部信贷 监测分析处	全国巾帼文明岗	中华全国妇女联合会
总行机关党委机关组织处	全国巾帼建功先进集体	中华全国妇女联合会
江苏连云港市赣榆区支 行、安徽天长市支行、广 东罗定市支行、广西北流 市支行、甘肃分行基础设 施客户处	全国金融先锋号	中国金融工会
山东乳山市支行、河南卢 氏县支行、广西河池市分 行、贵州铜仁市分行、云 南开远市支行、陕西分行 营业部、新疆喀什地区分 行、新疆博州分行	全国金融五一劳动奖状	中国金融工会
山东威海市分行计划财 务部、四川绵阳市安州区 支行、青海分行营业部客 户业务部	金融五一巾帼标兵岗	中国金融工会
辽宁大连市分行	全国金融系统思想政治工作优秀单位	中国金融思想 政治工作研究会
吉林通化市分行、 重庆秀山县支行、 四川乐山市分行	全国金融系统文化建设优秀单位	中国金融思想 政治工作研究会
内蒙古奈曼旗、巴林左旗、 克什克腾旗、丰镇市、 察哈尔右翼中旗支行	内蒙古自治区文明单位	中共内蒙古 自治区委员会
辽宁分行营业部	辽宁省思想政治工作研究优秀单位	中共辽宁省委员会宣传部 辽宁省思想政治工作研究会

获奖单位	奖项/荣誉名称	颁奖机构
安徽分行	全省金融机构服务地方实体经济发展考核获评“优秀”	中共安徽省委员会 安徽省政府
	全省金融服务乡村振兴考核获评“优秀”	
	全省定点帮扶工作成效考核获评“好”的最高等次评价	
广西崇左市分行	第一届广西财税金融改革创新奖金融系统先进集体	中共广西壮族自治区委员会
甘肃分行	省长金融奖	甘肃省人民政府
宁夏分行	金融支持稳经济保增长促发展贡献突出机构	宁夏回族自治区政府
四川中江县支行	四川省工人先锋号	四川省总工会
甘肃分行	甘肃省五一劳动奖状	甘肃省总工会
新疆巴州分行	新疆维吾尔自治区2022年“开发建设新疆奖状”	新疆维吾尔自治区总工会
四川兴文县、大竹县支行	四川省青年文明号	共青团四川省委员会等
新疆精河县支行	新疆维吾尔自治区青年文明号	共青团新疆维吾尔自治区委员会
黑龙江分行	黑龙江省金融机构金融统计工作先进集体一等奖	人民银行哈尔滨中心支行
江苏分行	江苏省“五方挂钩”帮促工作先进单位	中共江苏省委员会 农村工作领导小组
江苏连云港市分行	江苏银行业清廉金融文化建设优秀成果	江苏省银行业协会
福建分行	2021年福建省乡村振兴金融服务星级机构	福建省金融工作办公室、 中国人民银行福州中心支行、福建省农业农村厅
江西分行	促进两岸贸易人民币结算奖	人民银行南昌中心支行 江西省金融办公室

获奖单位	奖项/荣誉名称	颁奖机构
海南分行	海南自贸港银行跨境业务展业知识及创新技能竞赛优胜奖	海南省总工会、中国人民银行海口中心支行、国家外汇管理局海南省分局
	促进中小企业应收账款融资奖	中国人民银行海口中心支行
重庆分行	年度社会责任先进单位金融机构奖	重庆市银行业协会
新疆伊犁州分行驻巩留县塔斯托别乡库克塔拉村工作队	新疆维吾尔自治区“访民情惠民生聚民心”驻村工作先进集体	新疆维吾尔自治区“访惠聚”驻村工作办公室
上海分行	最佳减贫案例奖	世界银行集团、联合国世界粮食计划署、亚洲开发银行、中国国际减贫中心等
山东分行	最佳减贫案例奖	世界银行集团、联合国世界粮食计划署、亚洲开发银行、中国国际减贫中心等
广西南宁分行	最佳减贫案例奖	中国国际扶贫中心、世界银行、联合国粮农组织、联合国粮食计划署
广东分行	最具社会责任奖	南方新闻网

报告说明

报告时间	2022年1月1日-12月31日
报告周期	年度报告
编制依据	原中国银监会《关于加强银行业金融机构社会责任的意见》 中国银行业协会《中国银行业金融机构企业社会责任指引》
报告范围	本报告涵盖中国农业发展银行总行各部门、分支机构及子公司。在报告中“中国农业发展银行”以“农发行”“全行”表示
数据说明	数据源于公司内部文件、报表和相关统计数据
报告发布形式	报告以印刷版、电子版、图说三种形式发布。报告以中、英文两种文字发布，两种文本理解上发生歧义时，请以中文文本为准
印刷用纸	环保纸张
编制单位	中国农业发展银行
联系方式	部门: 中国农业发展银行企业文化部 地址: 北京市西城区月坛北街甲2号 邮编: 100045 电话: 010-68081752 传真: 010-68081757

使命
支农为国
立行为民



www.adbc.com.cn

地址：北京市西城区月坛北街甲2号 100045
电话：010 6808 1534 传真：010 6808 1810
网址：www.adbc.com.cn

Add: A2 Yuetanbeijie Street, Xicheng District, Beijing, China 100045
Tel: 010 6808 1534 Fax: 010 6808 1810
<http://www.adbc.com.cn>

